



XXIII Ogólnopolska Olimpiada Młodzieży Mazowsze 2017

04 – 08 sierpnia 2017, Zegrze Południowe

INSTRUKCJA ŻEGLUGI

1. PRZEPISY

- 1.1 Regaty zostaną rozegrane zgodnie z przepisami zdefiniowanymi w 'Przepisach Regatowych Żeglarstwa'.
- 1.2 Dodatek P - „Specjalne procedury dla przepisu 42” ma zastosowanie.
- 1.3 W przepisach dotyczących niniejszych regat:
[DP] oznacza przepis, do którego stosowana jest kara zgodnie z PRŻ Wstęp - Adnotacja
[NP] oznacza przepis, naruszenie którego nie stanowi podstawy do protestu przez jacht.
- 1.4 Do listy przepisów w PRŻ 63.1 należy dodać PRŻ 64.4(b).

2. KOMUNIKACJA Z ZAWODNIKAMI

- 2.1 Komunikaty dla zawodników będą umieszczane na oficjalnej tablicy ogłoszeń znajdującej się przy biurze regat w Hotelu 500, w Sali E.
- 2.2 Sygnały podawane na brzegu będą wystawiane na maszcie sygnałowym znajdującym się w Międzyszkolnym Ośrodku Sportowym nr 2 w Zegrzu Południowym.
- 2.3 Sygnał optyczny wystawiony nad flagą klasy, floty lub akwenu obowiązuje tylko dla tej klasy, floty lub akwenu. Niniejszy punkt zmienia preambułę Sygnałów Wyścigu PRŻ.
- 2.4 Gdy flaga AP jest wystawiona na brzegu, sygnał „1 minuta” zostaje zastąpiony przez „nie wcześniej niż 45 minut” (30 minut dla klasy Techno 293). Niniejszy punkt zmienia sygnał AP w Sygnałach Wyścigu PRŻ.

3. ZMIANY W INSTRUKCJI ŻEGLUGI

- 3.1 Wszelkie zmiany w Instrukcji Żeglugi będą ogłaszane nie później niż 90 minut przed sygnałem ostrzeżenia do wyścigu, w którym zaczynają obowiązywać, z wyjątkiem, gdy zmiana taka dotyczy planu rozgrywania wyścigów, wówczas będzie ogłoszona do godziny 20.00 w dniu poprzedzającym jej obowiązywanie.
- 3.2 Zmiany dotyczące przyporządkowania klas do akwenów muszą być ogłoszone do godziny 9:30 w dniu, w którym zaczynają obowiązywać lub, jeśli flaga AP jest wystawiona na brzegu, nie później niż 30 minut przed opuszczeniem flagi AP.

4. FORMAT REGAT

Regaty rozegrane będą w formie pojedynczej serii wyścigów.

5. PLAN CZASOWY WYŚCIGÓW

5.1 Wyścigi planowane są jak poniżej:

Data	Sygnał ostrzeżenia do pierwszego wyścigu dnia	Ilość wyścigów LAS 4.7, LAR	Ilość wyścigów Techno 293
05.08.2017	12:00	2	3
06.08.2017	11:00	3	3
07.08.2017	11:00	3	3
08.08.2017	11:00	2	3

5.2 Dla każdej klasy planowane jest rozegranie następującej liczby wyścigów:

- dla klas: Laser Radial, Laser 4.7 – 10 wyścigów,
- dla klasy Techno 293 – 12 wyścigów.

5.3 Wyścigi nierozegrane w danym dniu mogą zostać rozegrane w kolejnych dniach, jeśli komisja regatowa tak zdecyduje.

5.4 Aby zawiadomić jachty, że wyścig lub seria wyścigów wkrótce się rozpocznie, co najmniej pięć minut przed podaniem sygnału ostrzeżenia zostanie wystawiona flaga pomarańczowa wraz z pojedynczym sygnałem dźwiękowym.

5.5 W ostatnim dniu regat żaden sygnał ostrzeżenia nie zostanie podany później niż o godzinie 14:00.

6. FLAGI KLAS

6.1 Stosowane będą następujące flagi klas:

Klasa	Flaga
Laser Radial Chłopcy	Logo klasy na białym tle
Laser Radial Dziewczynki	Logo klasy na zielonym tle
Laser 4.7 Chłopcy	Logo klasy 4.7 na niebieskim tle
Laser 4.7 Dziewczynki	Logo klasy 4.7 na różowym tle
Techno 293 Chłopcy	Logo klasy na niebieskim tle
Techno 293 Dziewczynki	Logo klasy na różowym tle

7. AKWENY REGATOWE

7.1 Załącznik nr 1 pokazuje rozmieszczenie akwenów regatowych.

7.2 Przydział klas do poszczególnych akwenów regatowych i oznakowania akwenów są następujące:

Akwen regatowy	Klasy	Oznakowanie
A	Laser Radial, Laser 4.7	Flaga żółta
B	Techno 293	Flaga czerwona

8. TRASY

8.1 Rysunki w załączniku nr 2 pokazują trasy, włączając ich oznakowanie, przybliżone kąty pomiędzy bokami, kolejność okrążania znaków i stronę, po której każdy znak musi być pozostawiony.

9. ZNAKI

9.1 Znakami trasy 1, 2, 3S/3P, 4S/4P, 5 będą:

Akwen	Kolor	Kształt
A	Żółty	ostrosłup
B	Pomarańczowy	ostrosłup

9.2 Nowymi znakami, w których mowa w IŻ 11.a będą czerwone boje w kształcie walca.

9.3 Znakami startu będą: statki komisji regatowej na prawym i lewym końcu.

9.4 Znakami mety będą: statek komisji regatowej i żółta boja w kształcie walca.

10. START

10.1 Linia startu przebiegać będzie pomiędzy masztami z pomarańczowymi flagami wystawionymi na znakach startu.

10.2 Jachty, których sygnał ostrzeżenia nie został jeszcze podany, muszą unikać przebywania w polu startowym. Pole startowe wyznacza obszar rozciągający się w odległości 50 metrów w każdym kierunku od linii startu i jej znaków. [DP][NP]

10.3 Jacht, który wystartuje później niż 4 min po sygnale startu dla jego grupy będzie sklasyfikowany jako DNS. Niniejszy punkt zmienia PRŻ A4 i A5.

11. ZMIANA NASTĘPNEGO BOKU TRASY

Aby zmienić następny bok trasy, komisja regatowa:

- postawi nowy znak lub przestawi oryginalny,
- przesunie linię mety lub
- przesunie znaki bramki.

Kiedy nowy znak jest ustawiony na pozycji, oryginalny znak będzie usunięty tak szybko jak to możliwe.

12. META

Linia mety przebiegać będzie między masztem z niebieską flagą na statku mety i znakiem mety.

13. LIMIT CZASU I PLANOWANY CZAS WYŚCIGU

13.1 Obowiązują następujące limity czasu i planowane czasy trwania wyścigu:

Klasa	Limit czasu	Planowany czas wyścigu	Czas otwarcia mety
LAR, LAS 4.7	90	50	15
Techno 293	45	20 - 25	15

13.2 Niedotrzymanie planowanego czasu wyścigu nie może być podstawą do zadośćuczynienia. Zmienia to PRŻ 62.1 (a).

13.3 Jachty, które nie ukończą w czasie oznaczonym jako czas otwarcia mety, po tym jak pierwszy jacht w grupie przebył trasę wypełniając wszystkie zobowiązania PRŻ 28, będą punktowane jako DNF. Niniejszy punkt zmienia PRŻ 35, A4 i A5.

14. PROTESTY I PROŚBY O ZADOŚĆCZYNIENIE

- 14.1 Formularze protestowe będą dostępne w biurze regat znajdującym się w Hotelu 500, w Sali E. Protesty, prośby o zadośćuczynienie lub o wznowienie muszą być dostarczone do biura regat przed upływem obowiązującego limitu czasu.
- 14.2 Dla wszystkich grup czas składania protestów wynosi 60 minut po tym jak ostatni jacht ukończył ostatni wyścig w danym dniu lub po tym jak komisja regatowa zasygnalizuje, że nie będzie już więcej wyścigów w danym dniu. Obowiązuje późniejszy z wymienionych terminów.
- 14.3 Zestawienie protestów będące informacją dla zawodników o terminie rozpatrywania oraz, czy są stroną lub świadkiem w proteście, wywieszone będzie w ciągu 20 minut po zakończeniu czasu składania protestów. Rozpatrywania będą odbywać się w pokoju zespołu protestowego znajdującym się przy biurze regat, począwszy od godziny podanej na zestawieniu.
- 14.4 Zawiadomienia o protestach składanych przez komisję regatową, zespół protestowy lub komisję pomiarową będą wywieszane celem poinformowania zawodników zgodnie z przepisem 61.1(b).
- 14.5 Lista jachtów, które zgodnie z dodatkiem P zostały ukarane przez zespół protestowy za naruszenie przepisu 42 będzie wywieszona na tablicy ogłoszeń.

15. PUNKTACJA

- 15.1 Rozegranie minimum 3 wyścigów jest wymagane by regaty zostały uznane za ważne.
- 15.2 Gdy rozegranych zostało mniej niż 4 wyścigi, wynikiem punktowym jachtu w serii będzie łączna suma jego punktów ze wszystkich wyścigów.
- 15.3 Gdy rozegranych zostało między 4 a 11 wyścigów, wynikiem punktowym jachtu w serii będzie łączna suma jego punktów ze wszystkich wyścigów z wyłączeniem jego najgorszego wyniku punkowego.
- 15.4 Gdy rozegranych zostało 12 wyścigów, wynikiem punktowym jachtu w serii będzie łączna suma jego punktów ze wszystkich wyścigów z wyłączeniem jego 2 najgorszych wyników punktowych.
- 15.5 W przypadku zarzutu błędu w opublikowanych wynikach wyścigu lub serii wyścigów, jacht musi wypełnić formularz z prośbą o sprostowanie wyniku dostępny w biurze regat.

16. PRZEPISY BEZPIECZEŃSTWA [NP] [DP]

- 16.1 Zawodnicy mają obowiązek noszenia osobistych środków wypornościowych przez cały czas przebywania na wodzie, z wyjątkiem kiedy się przebierają lub dostosowują ubiór osobisty.
- 16.2 Jacht, który wycofa się z wyścigu musi jak najszybciej powiadomić o tym komisję regatową.
- 16.3 Jacht, który nie opuszcza portu musi jak najszybciej powiadomić o tym komisję regatową.
- 16.4 Jacht, który wycofał się z wyścigu zgodnie z punktem 16.2 IŻ, zobowiązany jest do wypełnienia w biurze regat formularza wycofania się z wyścigu, przed upływem czasu protestowego.
- 16.5 Kiedy komisja regatowa wywiesi flagę V z powtarzającymi się sygnałami dźwiękowymi, wszystkie łodzie oficjalne i łodzie osób wspierających muszą monitorować kanał VHF komisji regatowej danej trasy w oczekiwaniu na informacje o uczestnictwie w akcjach poszukiwawczych i ratowniczych. Informacja o wywieszeniu flagi V będzie podana przez radio.
- 16.6 Gdy na brzegu zostanie wystawiona flaga B każdy trener jest zobowiązany do podpisania, w ciągu godziny od jej wystawienia listy, potwierdzającej powrót wszystkich jego zawodników na brzeg. Flaga B zostanie wystawiona w momencie, gdy ostatni zawodnik ukończy ostatni wyścig dnia lub komisja regatowa zasygnalizuje przerwanie wyścigu lub odroczenie na dzień następny. W przypadku niedopełnienia przez trenera wymogu tego przepisu wszyscy zawodnicy jego teamu mogą zostać ukarani we wszystkich wyścigach danego dnia, jeśli zespół protestowy tak zadecyduje. Niniejszy punkt zmienia PRŻ 63.1

17. ZMIANA ZAWODNIKA LUB WYPOSAŻENIA [DP]

- 17.1 Zmiana zawodnika jest niedozwolona bez uprzedniej pisemnej zgody komisji regatowej.
- 17.2 Wymiana uszkodzonego lub utraconego wyposażenia jest niedozwolona bez zgody komisji regatowej. Prośby o wymianę muszą być składane do komisji regatowej przy pierwszej nadarzającej się okazji.

18. KONTROLA WYPOSAŻENIA I POMIARY [DP]

Jacht lub jego wyposażenie mogą podlegać sprawdzeniu w dowolnym czasie regat dla potwierdzenia zgodności z przepisami klasowymi i Instrukcją Żeglugi. Na wodzie jacht może zostać poinstruowany przez członka komisji pomiarowej, aby udał się natychmiast do miejsca przeznaczonego na inspekcję.

19. ŁODZIE OFICJALNE

Łodzie oficjalne będą oznakowane w sposób następujący:

- łodzie komisji regatowej – zgodnie z kolorem akwenu
- łodzie zespołu protestowego – biała flaga z napisem „J”
- łódź mierniczego regat – biała flaga z napisem „M”

20. ŁODZIE OSÓB WSPIERAJĄCYCH [NP][DP]

- 20.1 Kierownicy ekip, trenerzy i inne osoby wspierające muszą przebywać na zewnątrz obszaru, na którym jachty się ścigają w odległości nie mniejszej niż 75 m od najbliższego zawodnika lub znaku trasy. Przepis ten obowiązuje od czasu sygnału przygotowania dla pierwszej grupy startującej do czasu, gdy wszystkie jachty ukończą lub do czasu, gdy KR zasygnalizuje odroczenie lub przerwanie wyścigu dla wszystkich grup.
- 20.2 Dodatkowo łodzie osób wspierających płynące z prędkością powyżej 5 węzłów muszą przebywać w odległości minimum 150 metrów od jakiegokolwiek jachtu w wyścigu.

21. ŁĄCZNOŚĆ RADIOWA [NP][DP]

Jachtowi nie wolno emitować sygnałów radiowych w czasie wyścigu ani otrzymywać specjalnych sygnałów radiowych, które nie byłyby dostępne dla wszystkich jachtów. Ograniczenie niniejsze dotyczy również telefonów komórkowych.

22. NAGRODY

Zgodnie z regulaminem Ogólnopolskiej Olimpiady Młodzieży.

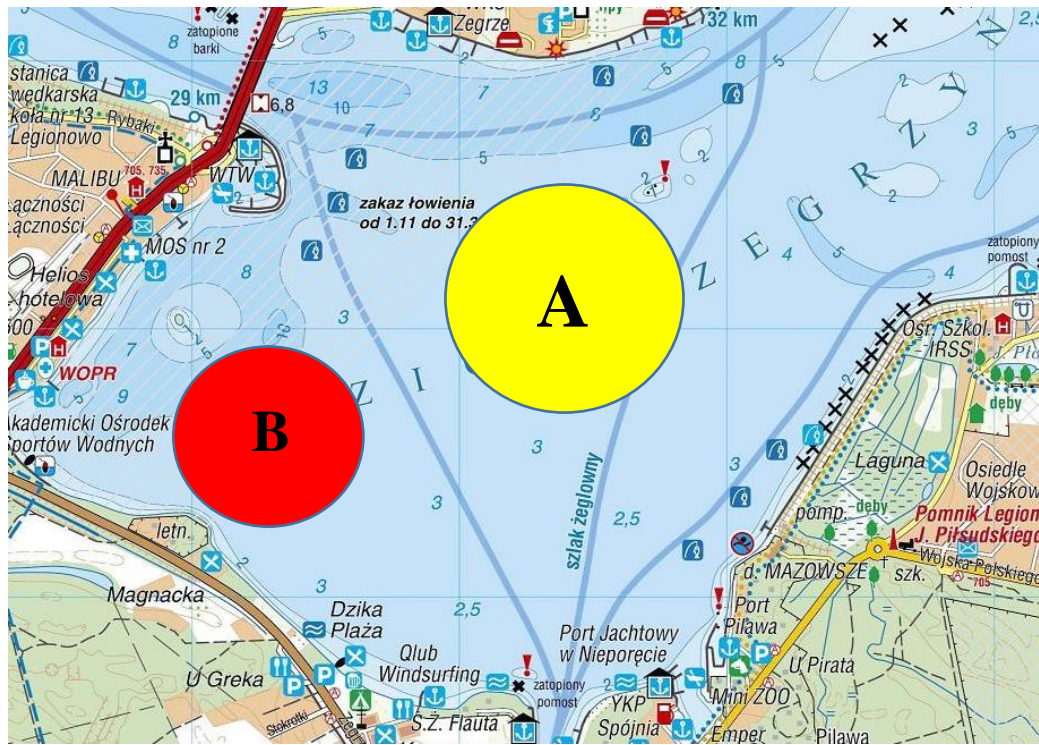
23. ZASTRZEŻENIE ODPOWIEDZIALNOŚCI

Zawodnicy uczestniczą w regatach całkowicie na własne ryzyko – patrz przepis 4, 'Decyzja o uczestniczeniu w wyścigu'. Organizator nie przyjmie żadnej odpowiedzialności za uszkodzenia sprzętu lub uszkodzenia osób lub śmierć w związku z regatami, przed, podczas lub po regatach.

24. UBEZPIECZENIE

Każdy uczestniczący jacht musi posiadać na czas regat ważne ubezpieczenie od odpowiedzialności cywilnej (OC) w minimalnej kwocie gwarancyjnej w wysokości 1 500 000 EUR lub wartości równoważnej.

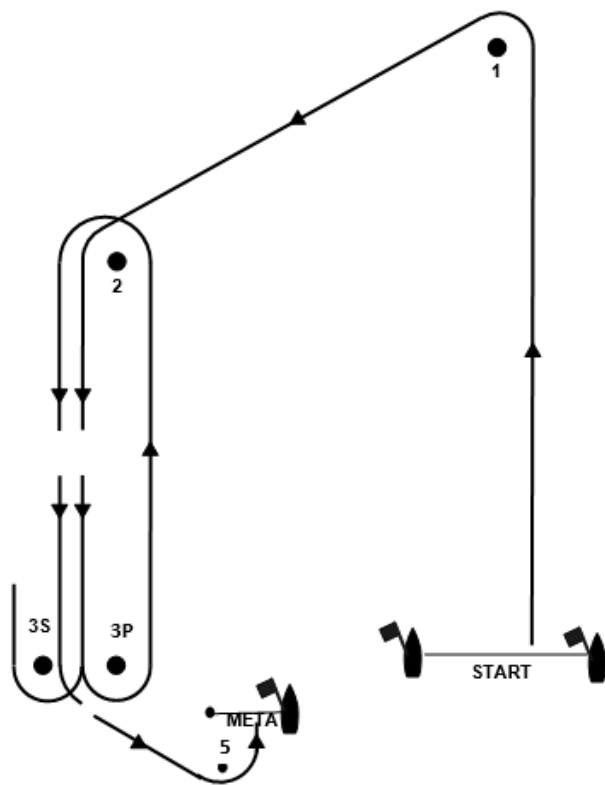
ZAŁĄCZNIK NR 1 – AKWENY REGATOWE



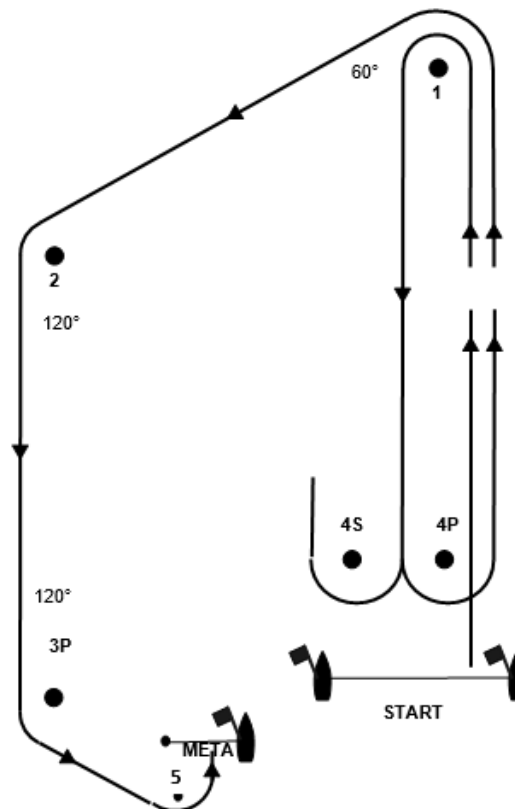
ZAŁĄCZNIK NR 2 - TRASY

TRASY TRAPEZOWE dla akwenu A

Trasa trapezowa zewnętrzna O



Trasa trapezowa wewnętrzna I

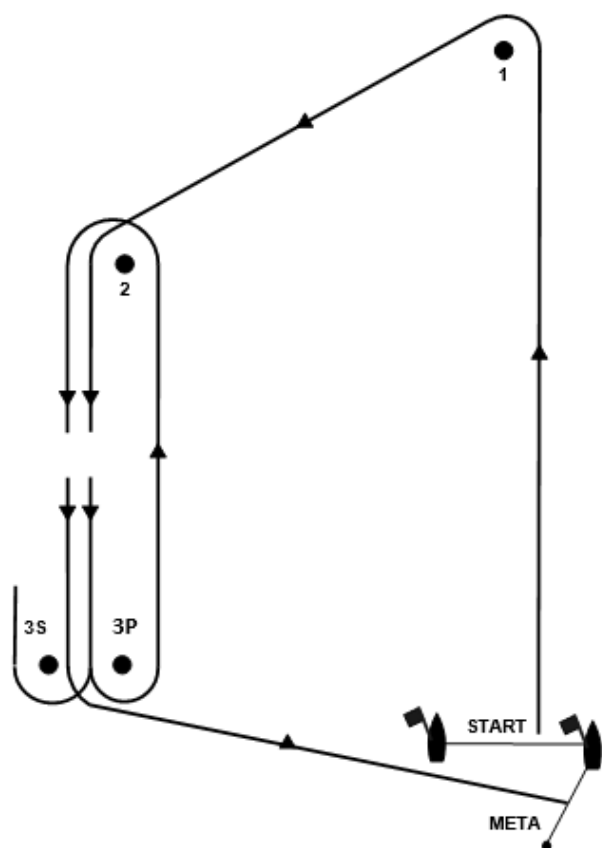


Oznaczenie trasy	Konfiguracja
Biała flaga lub tablica z napisem O2	START – 1 – 2 – 3S/3P – 2 – 3P – 5 - META
Biała flaga lub tablica z napisem O3	START – 1 – 2 – 3S/3P – 2 – 3S/3P – 2 – 3P – 5 - META

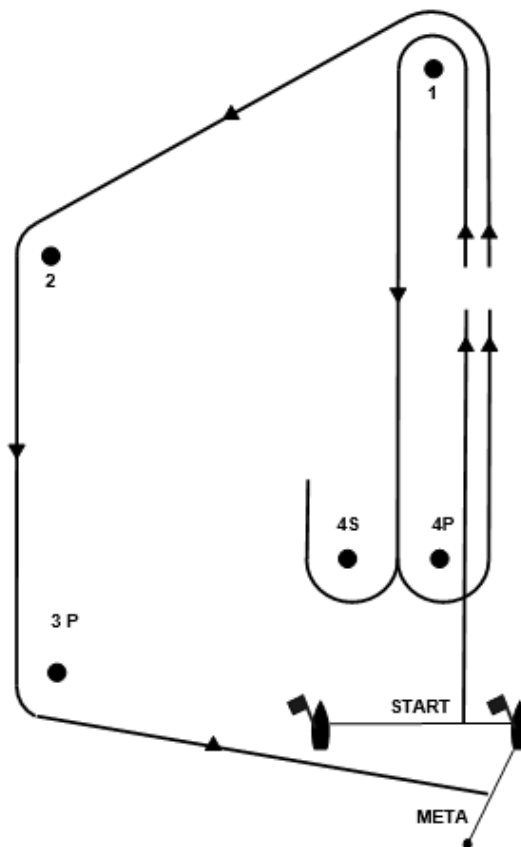
Oznaczenie trasy	Konfiguracja
Biała flaga lub tablica z napisem I2	START – 1 – 4S/4P – 1 – 2 – 3P – 5 - META
Biała flaga lub tablica z napisem I3	START – 1 – 4S/4P – 1 – 4S/4P – 1 – 2 – 3P – 5 - META

TRASY TRAPEZOWE dla klasy akwenu B

Trasa trapezowa zewnętrzna O



Trasa trapezowa wewnętrzna I



Oznaczenie trasy	Konfiguracja
Biała flaga lub tablica z napisem O 2	START – 1 – 2 – 3S/3P – 2 – 3P – META
Biała flaga lub tablica z napisem O 3	START – 1 – 2 – 3S/3P – 2 – 3S/3P – 2 – 3P – META

Oznaczenie trasy	Konfiguracja
Biała flaga lub tablica z napisem I 2	START – 1 – 4S/4P – 1 – 2 – 3P – META
Biała flaga lub tablica z napisem I 3	START – 1 – 4S/4P – 1 – 4S/4P – 1 – 2 – 3P – META